

AIDES DE JEU « LE SANATORIUM »

Compilation d'aides de jeu pour le scénario « **Le sanatorium** », dans sa version publiée dans le supplément ***Dementophobia***, chez Sans Détour Editions.

Par Nicolas « Yodamister » Tauzin

Aides de jeu pour les Joueurs :

• Invitation Dr Brewer (Document 1)	2
• Article du Dr Brewer (Document 2)	3
• Lettre inachevée sur le bureau du Dr Brewer (Document 3)	4
• Extrait du journal intime du Dr Brewer (Document 4)	5
• Dans le dossier de Darlene (Document 5a) (Document 5a)	6
• Dans le dossier d'Allen Harding (Document 5b)	7
• Dans le dossier de Leonard Hawkins (Document 5c)	8
• Dans le dossier de Charles Johnson (Document 6)	9
• Une page marquée dans le Manuscrit de Castro (Document 7)	10
• Extrait de journal trouvé dans le bureau du Dr Brewer (Document 8)	11
• Une lettre dans la hutte d'Ebenezer (Document 9)	12

Cartes (map) pour le Gardien :

• North Island : vue d'ensemble de l'île	13
• Plan du Sanatorium : rez-de-chaussée	14
• Plan du Sanatorium : sous-sol	15
• Plan du Sanatorium : étage	16
• Plan du Sanatorium : environs	17

Les évolutions de la V2 :

- **Tableau de bord PNJ** : patients normaux / patients spéciaux / personnel
- **Ajout de 6 pré-tirés V7**, avec feuilles de perso (V7) et background
- Retouches mineures des textes et précisions sur traduction allemande (notes de plans)
- Modifications de certaines polices caractères (Fonts)
- Annexes : Feuilles de personnages (V7) en PDF éditable

Version du 29/02/2016

Aides de jeu

[écriture Dr Brewer]

Mon cher ami,

Je me réjouis que tu aies accepté mon invitation. J'ai hâte de pouvoir te présenter les résultats de mes nouvelles recherches. Il me tarde de te montrer les nouveautés obtenues grâce à mes expériences. Depuis la publication de mon article dans le *Journal of American Psychological Society* il y a quelques mois (je suppose que tu l'as lu), j'ai pu constater des développements passionnants. Tu peux t'attendre à avoir de grosses surprises, sois-en certain. L'éloignement de cette île m'est profitable. Mes employés et moi sommes comme une grande famille. Le vieil Ebenezer est toujours prêt à ramener l'un d'entre nous sur le continent lorsque le besoin de civilisation se fait ressentir. Cet été, nous avons la chance d'accueillir M. Shelly. Il vient de terminer ses études à Princeton et a planté sa tente sur la plage nord de l'île pour ses études ornithologiques. Je suis sûr que tu apprécieras son esprit et son amabilité. Je me réjouis de te revoir.

Dr Aldous Brewer

Aide de jeu "Le sanatorium"

Document 1 : extrait d'une lettre du Dr Brewer

Si nous acceptons pendant un instant la théorie selon laquelle le subconscient collectif est l'origine de tous les mythes, il faut se demander dans le même temps s'il ne serait pas possible de capter consciemment cette source. Des expériences d'hypnose, combinées parfois avec la prise de drogues nouvelles et à doses plus fortes, ont permis de mettre au jour quelques preuves qui étayaient cette théorie. La personne test A ne réagissait à aucune méthode de traitement, alors qu'avec la personne test B, les résultats obtenus étaient étonnants. Chez cette personne, il a été possible de découvrir un savoir impressionnant dans des domaines insoupçonnés. En outre, on a pu constater petit à petit, au fur et à mesure des séances, la transformation de sa personnalité. Les quelques occasions durant lesquelles j'ai été confronté à cette personnalité, une langue archaïque était utilisée. Cette personnalité était très dominante et laisse des questions ouvertes quant aux phénomènes expliqués au Moyen-âge par la « possession » ou aux cultures vaudou contemporaines dans les Caraïbes. Bien que la personne test C ne présente pas un intérêt aussi prononcé que la personne test B en termes de recherche d'archétypes, elle apporta des points de vue nouveaux. Différentes personnalités se manifestèrent, dont une qui prétendait avoir vécu au temps des pharaons en Égypte. Étonnamment, cette personne test disposait de connaissances approfondies concernant l'histoire de cette civilisation disparue depuis fort longtemps (néanmoins, des recherches ultérieures montrèrent que les informations provenaient en partie de son imagination débordante). En résumé, les trois personnes tests ont mentionné des motifs de bases mythiques, mais certaines déclarations se révélèrent difficiles à décrypter.

[écriture Dr Brewer]

Cher éditeur,

En réponse aux commentaires des Dr Hagen et Dr Allen imprimés dans votre édition Junior, je dois vous dire que j'attendais mieux de ces deux estimés collègues. Comme je l'ai décrit explicitement dans mon article, mon travail est de nature très expérimentale et n'en est qu'à ses débuts. L'ensemble des conclusions que j'ai pu tirer ne sont à ce stade que de pures spéculations. Je me contente de décrire ce que j'observe, sans affirmer quoi que ce soit. Depuis que l'article a été publié, j'ai effectué d'autres expériences qui semblent confirmer mes observations précédentes. Cependant, je ne rédigerai pour l'instant aucun article supplémentaire avant d'être sûr et certain de ce que j'avance et de disposer de toutes les preuves qui convaincront les sceptiques de la première heure. Je n'ai pas besoin d'une telle

Aide de jeu "Le sanatorium"

Document 3 : Lettre inachevée sur le bureau du Dr Brewer

[écriture Dr Brewer]

Si ces ânes de Hagen et Allen avaient entendu ce que j'ai entendu, je suis sûr qu'ils en seraient tombés de leur chaise. Je ne sais pas encore ce qui m'attend, mais rien que le pouvoir brut des voix de H. sous l'influence des autres personnalités est impressionnant. Jameson a trouvé un livre à Londres, très ancien, dont il me dit qu'il contient des informations concernant les choses que H. et D. ont mentionnées. Dans sa dernière lettre, il m'avait promis de me l'envoyer rapidement. On dit qu'il s'agit d'une copie d'un manuscrit écrit au XVe siècle par un moine espagnol. Ce sont les élucubrations fébriles d'un fou condamné à mort par l'inquisition. Le livre est arrivé hier et je m'y suis un peu plongé. La plupart des passages sont incompréhensibles, mais Jameson avait tout de même raison.

Toutes les pages qu'il a gentiment marquées contiennent des lignes qui me font penser aux histoires de H. et D.. Certaines me rappellent les conversations tenues avec H.. La lecture de ces lignes me donne des frissons dans le dos. C'est comme si j'entendais de nouveau l'autre voix de H., quelque chose que je sens à tout moment près de moi.

Aide de jeu "Le sanatorium"

Document 4 : Extrait du journal intime du Dr Brewer

DOSSIER PATIENT : DARLENE (NOM INCONNU)

Après avoir été arrêtée par la police alors qu'elle se baladait nue dans le centre-ville de Boston, elle fut tout d'abord emmenée dans un asile public. Pendant plusieurs années, on tenta en vain de découvrir son identité. Son nom de famille reste encore aujourd'hui inconnu et elle n'a probablement pas atteint les trente ans. Les méthodes de thérapies conventionnelles se sont avérées sans effet ; impossible de passer sa carapace. Sous hypnose ou sous l'influence d'un mélange de drogues indiqué ci-dessous, elle semble s'ouvrir. Après un traitement répété, il a pu être établi un contact avec une femme qui semblait être Darlene. Cependant, lorsqu'elle répondait aux questions, elle affirmait se nommer Fanny et habiter en Irlande. Bizarrement, elle croyait dur comme fer que nous étions en 1862. Au cours des thérapies, de plus en plus de personnalités se dévoilèrent. Mon dernier comptage fait état de 27 personnes différentes, bien que certaines ne soient apparues qu'une seule et unique fois, et qu'il ait été impossible de leur parler à nouveau. La personnalité la plus ancienne et vraisemblablement la plus intéressante est Annephis, qui si l'on en croit ses déclarations, est une princesse égyptienne décédée il y a plus de 3 000 ans. En tant qu'Annephis, Darlene fait montre de connaissances étonnantes sur l'histoire égyptienne. Néanmoins, certaines déclarations n'ont pas pu être vérifiées, malgré mes recherches minutieuses. La plus incroyable était la prédiction de Darlene quant à la découverte du tombeau de Toutankhamon. Elle l'avait prédit après avoir lu dans un journal qu'une expédition allait explorer une région particulière. Beaucoup de choses racontées par « Annephis » concernant cette mythologie étrange rappellent la possession du patient Harding et les choses qu'il déclare lors de ses crises de rage occasionnelles. Cela pourrait être un indice supplémentaire sur un mythe ancestral profondément enraciné et commun à tous les êtres humains, ce qui fonde un peu plus la théorie du subconscient collectif.

Aide de jeu "Le sanatorium"

Document 5a : Dans le dossier de Darlene

DOSSIER PATIENT : ALLEN HARDING

Au moment de la publication de son premier (et unique) recueil de poèmes, Harding disparut pendant six mois de la surface du globe. On suppose qu'il passa son temps à boire et à se droguer. Lorsqu'il fut retrouvé, son esprit était présent, mais son corps était dans un état de catatonie total. La raison complètement détraquée de Harding rend une thérapie par les médicaments ou les drogues pratiquement impossible. Cependant, il est très réceptif à l'hypnose. On ne trouve pas chez lui de multiples personnalités comme chez Darlene, mais une seule et unique. Elle parle avec une voix profonde et intelligente qui, contrairement à celle de Harding, est très agréable. Parfois, cette personnalité ne dit rien, mais l'expression de son visage et les gestes étranges du patient trahissent sa présence. On aurait presque l'impression qu'elle nous observe et médite. Si l'on force cette personnalité à parler, elle préfère ne pas répondre aux questions et faire des déclarations, presque de sombres prophéties la plupart du temps, annonçant l'arrivée de « Celui qui attend ».

Aide de jeu "Le sanatorium"

Document 5b : Dans le dossier d'Allen Harding

DOSSIER PATIENT : LEONARD HAWKINS

Jusqu'à sa crise soudaine, il a vécu une vie tout à fait normale. Hawkins fut inconscient pendant plus d'une semaine et présenta dès son réveil des signes de paranoïa aiguë. Les premiers jours, il n'était même pas en mesure de reconnaître sa propre femme. Cependant, ses souvenirs revinrent en grande partie dans les deux mois qui suivirent. Peu de temps après avoir repris le travail (il était comptable dans une grosse entreprise), il se convertit et se rapprocha d'une secte baptiste obscure et ultra-conservatrice. Contre leur volonté, il y entraîna sa femme et ses enfants. Il fut rapidement sanctionné par le chef de la secte et ses tentatives d'évangélisation continuelles irritèrent de plus en plus ses collègues au travail. Deux semaines plus tard, Hawkins quitta la secte en lui reprochant d'être trop étriquée et commença à prêcher dans la rue. Il s'éloigna peu à peu de sa famille et perdit son emploi. Il quitta le foyer conjugal et fut arrêté quelques mois plus tard après avoir attaqué des policiers. Depuis que son épouse l'a fait interner à North Island, Hawkins lui voue une haine implacable. Il continue de prêcher sa foi, mais refuse d'expliquer d'où il tient ses connaissances concernant « l'arrivée de ceux qui attendent ».

Aide de jeu "Le sanatorium"

Document 5c : Dans le dossier de Leonard Hawkins

Monsieur le professeur,

Je peux vous recommander chaleureusement M. Johnson. Son travail dans notre établissement était exemplaire et je suis certain que son zèle vous satisfera pleinement. Il a certainement développé une fibre particulière pour ce métier lors de son propre séjour à l'asile. J'ai pu observer la manière dont il prenait en main les patients les plus violents sans les faire souffrir plus que de raison. Je n'ai bien sûr pas besoin d'ajouter que sa taille et sa force jouent également en sa faveur et présentent un grand avantage

Aide de jeu "Le sanatorium"

Document 6 : Dans le dossier de Charles Johnson

[article de journal]

Et il est dit que lorsque « Ceux qui attendent » vinrent au pays de pharaon, ils y semèrent la désolation jusqu'à ce qu'ils fussent arrêtés et détruits par Annephis, la prêtresse du temple de Bast. Qu'ils se déplaçaient de nuit, craignant Râ tout autant que l'eau du ciel. Et que les pierres furent faites par elle et qu'ensemble, transportés par la prêtresse, ils jetèrent les créatures dans le Nil qui les emporta vers la mer où ils furent détruits. Qu'Annephis est morte de ses blessures et qu'avec elle disparut le secret des pierres. Qu'elle fut enterrée dans un tombeau à un endroit qui reste encore aujourd'hui à découvrir.

Aide de jeu "Le sanatorium"

Document 7 : Une page marquée dans le Manuscrit de Castro

[article de journal]

LE CAIRE – L'expédition Huntsford, financée par des fonds privés, a indiqué avoir fait une découverte archéologique extraordinaire. À environ 50 kilomètres à l'ouest de la Vallée des Rois, l'expédition a en effet découvert les ruines d'un temple et plusieurs immenses statues. On suppose qu'elle pourra permettre de répondre à certaines questions concernant l'histoire de l'Égypte. Parmi les trouvailles, on compte une stèle brisée, érigée à l'origine en l'honneur de la princesse

Aide de jeu "Le sanatorium"

Document 8 : Extrait de journal trouvé dans le bureau du Dr Brewer

[lettre manuscrite]

13 octobre 1896

Cher Ebenezer,

Je transmets cette lettre à des amis du port et je suis sûr que tu la recevras lorsque tu rentreras à la maison. Je serai certainement déjà reparti et je ne sais pas quand je te reverrai. Je te souhaite donc bon vent. Tu trouveras dans cette enveloppe un petit présent. *C'est un porte-bonheur qu'un autochtone m'a donné* lorsqu'il nous a accompagnés sur les îles. Je ne sais pas ce qu'il vaut, mais je l'ai toujours porté, en particulier lorsque nous sommes restés sur ces îles. On m'a dit que certains bateaux qui repartaient d'Innsmouth avaient apposé le même symbole sous leur coque. Je ne connais pas encore ma nouvelle adresse, mais dès que je serai à Cincinnati, je t'écirai et te la transmettrai.

Bien à toi,

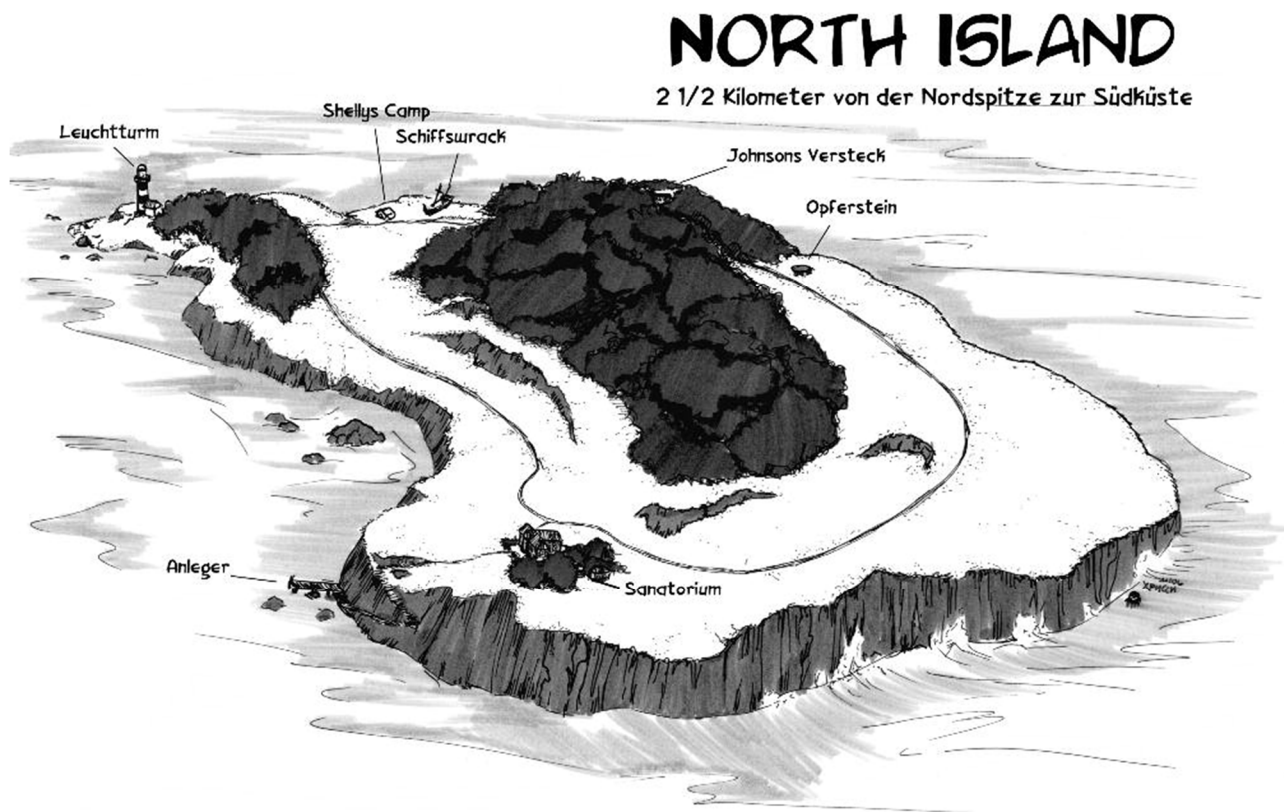
William

Aide de jeu "Le sanatorium"

Document 9 : Une lettre dans la hutte d'Ebenezer

Plans

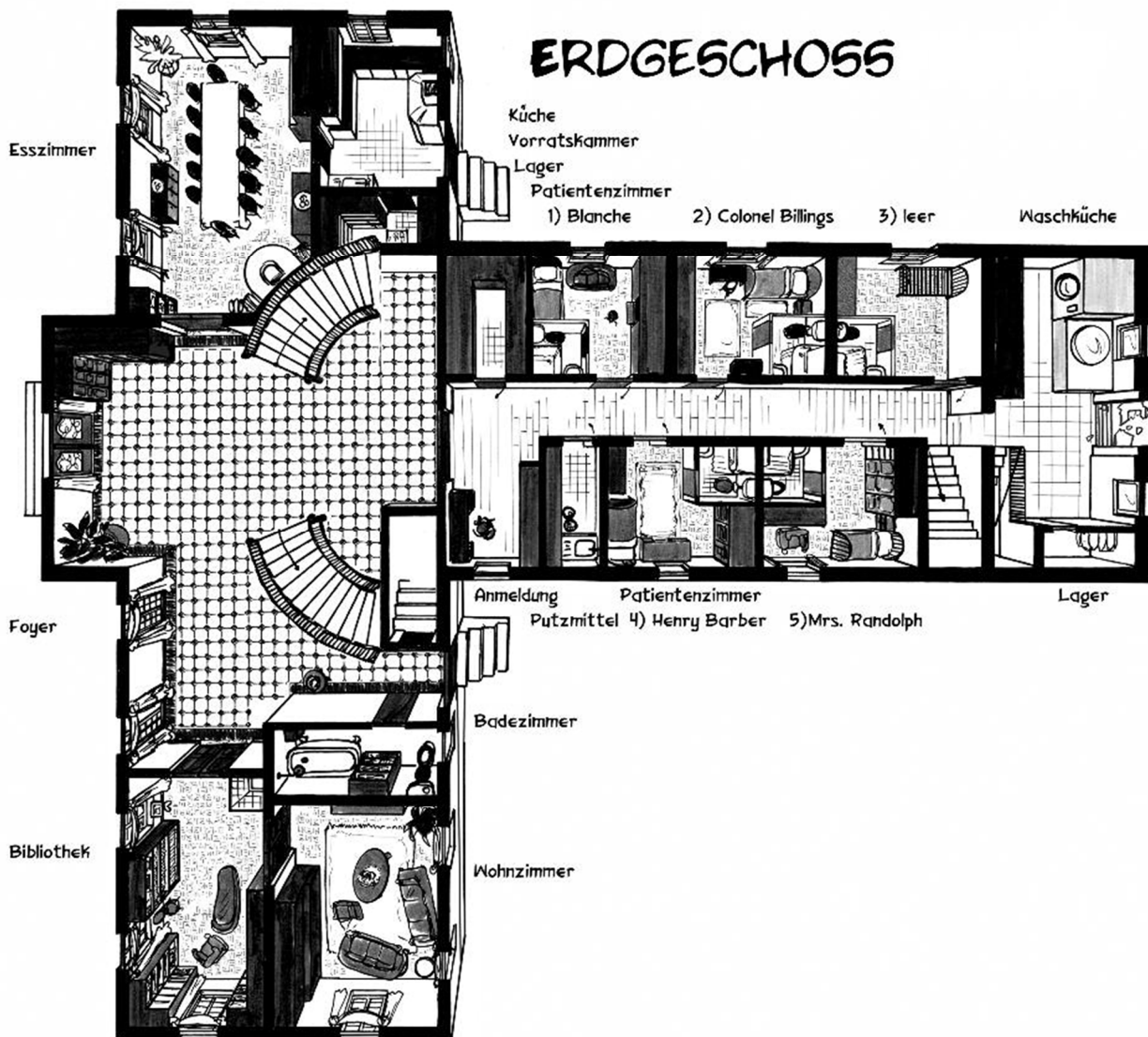
North Island : vue d'ensemble de l'île



Eléments notables :

- Ponton (Angeler)
- sanatorium
- rocher sacrificiel (Opferstein)
- épave de bateau (Schiffswrack)
- « ruines » du campement de Shelly
- Phare (Leucht turm)

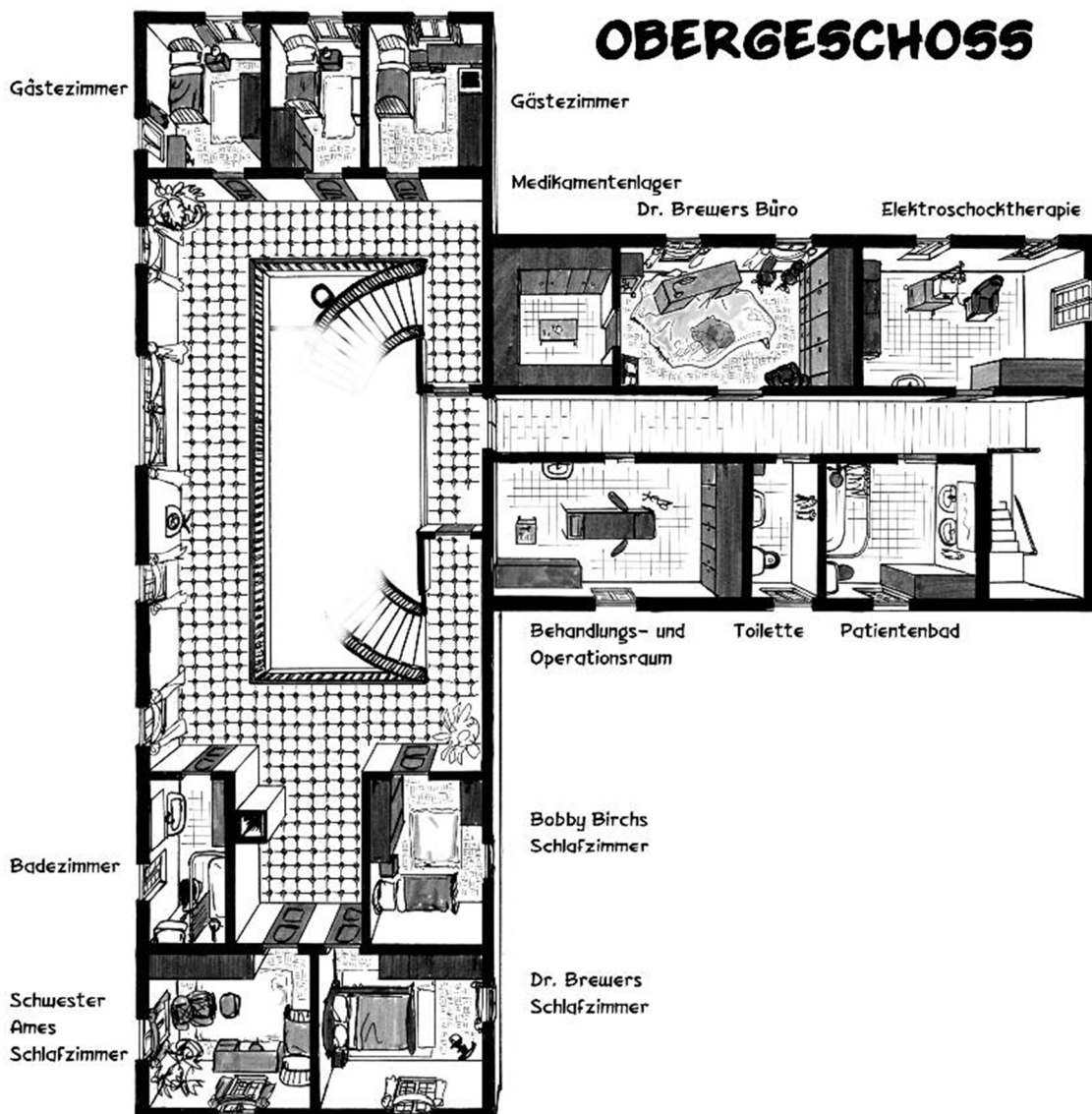
Plan du Sanatorium : rez-de-chaussée



Eléments notables :

- bibliothèque : **Darlène**
- Petit salon : cadavre de l'infirmière **Catherine Ames** (ciseaux dans l'orbite)
- Conciergerie : cadavre de l'aide soignant **Bobby Birch** (ciseaux dans l'orbite)
- Chambre patient « normal » 1 : Blanche
- Chambre patient « normal » 2 : Colonel Billing
- Chambre patient « normal » 3 : vide (Leer)
- Chambre patient « normal » 4 : Henry Barber
- Chambre patient « normal » 5 : Mrs Randolph
- Buanderie : Melba, mourrante

Plan du Sanatorium : étage

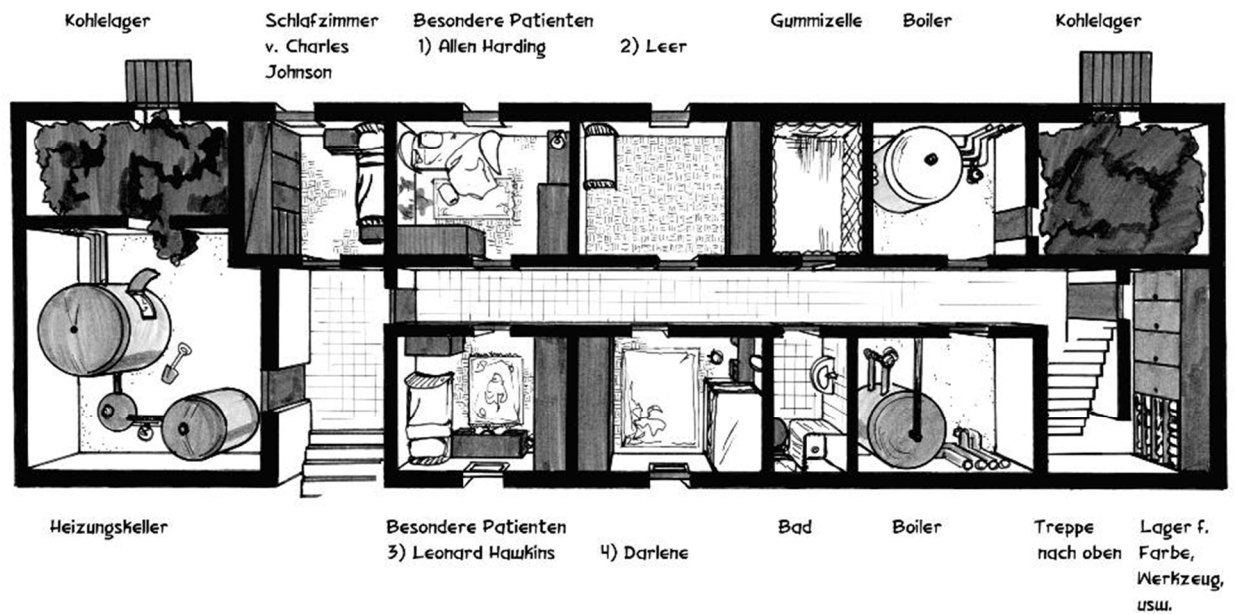


Eléments notables :

- **Chambre de Dr Brewer** : chaussons de femme (taille de Catherine)
+ morceau de papier collé sous le tiroir (chiffre 32-46-21)
- **Bureau du Dr Brewer** : mobilier poussé contre les murs. Brewer gît au milieu de la pièce.
Symbole sur le front, membres sciés. SAN 1/1D6points.
+ lettre inachevée (**Document 3**) au *Journal of the American Psychological Society*
+ Dans les tiroirs : un journal intime (**Document 4**) + trousseau de clés + pistolet 38mm chargé et boîte de 50 cartouches
+ Dans la bibliothèque du bureau : un extrait de journal (**Document 8**) + Recueil de poèmes de Allen Harding
- + Journaux du *Journal of the American Psychological Society*, dont plusieurs exemplaires du numéro dans lequel a été publié l'article du Dr Brewer (**Document 2**)
+ Un meuble-classeur avec dossiers des patients et du personnel (**Documents 5 et 6**)
+ Un coffre fort : documents juridiques, des contrats et le Manuscrit de Castro (**Document 7**)

Plan du Sanatorium : sous-sol

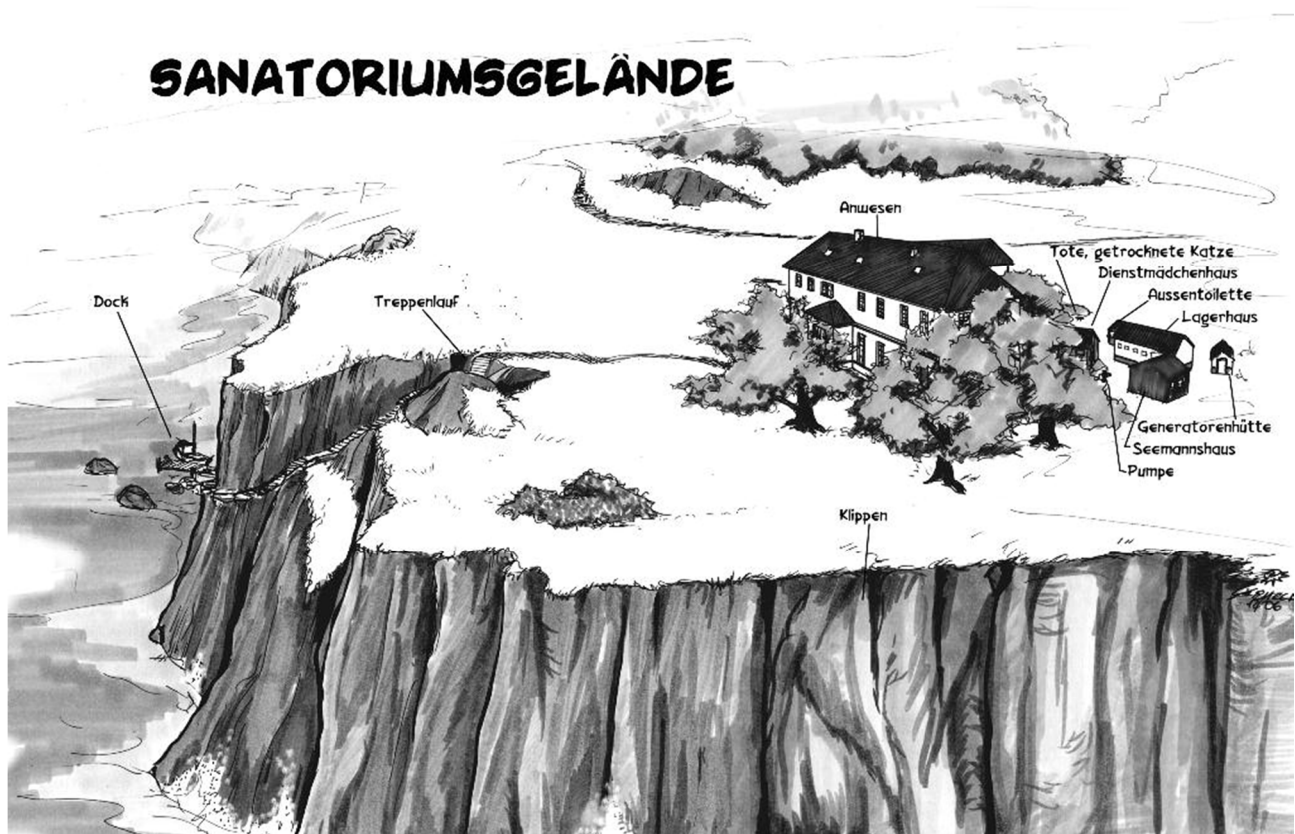
KELLERGEOSHOSS



Éléments notables :

- Chambre de Allen Harding : pentacle gratté et partiellement recouvert de sang

Plan du Sanatorium : environs



Éléments notables :

- chat dévitalisé devant la sortie arrière du sanatorium

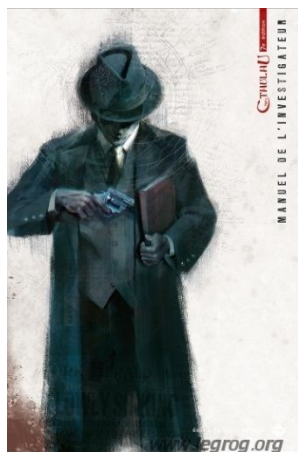
Tableau de bord PNJ : patients normaux / patients spéciaux / personnel

PNJ	Description	Histoire personnelle	Psychologie	Psychanalyse	Médecine	Commentaires
Blanche Goddard Richmond	Mère aimante, bavarde	A assassiné ses enfants la veille de Noël 1922	elle refuse d'accepter la mort du personnel et garde un sombre secret probablement lié à son passé. Elle est extrêmement paranoïaque	Elle n'a pas vu le monstre ni de meurtre. Peut lui faire réaliser la vérité et de ses actes	Blanche est en bonne santé	Pense que les PJ sont commandités par ses enfants pour la tuer
Colonel Billings	Patriote sénile	Ras	Rien, hormis sa sénilité	Ne donne aucun résultat	Souffre de sénilité avancée. Il n'y a pas de remède	En fauteuil roulant
Henry Barber	Jeune homme efféminé	Fils à problème	Barber est asocial, maniaco-dépressif à tendance suicidaire	Réalise que le personnel a été tué. Peut également limiter ses pensées suicidaires	En bonne santé physique. S'il tente de se suicider, il lui faut des calmants toutes les 4h	
Miss Cecil Randolph	Epouse alcoolique	Epouse d'un magnat de la presse. Elle est depuis longtemps alcoolique	elle souffre de graves hallucinations, résultant d'une paranoïa aiguë	Elle tente d'aider mais retombe rapidement dans son état précédent	Victime d'alcoolisme avancé, il lui faut des calmants toutes les 4h	
Allen Harding	Poète raté fou	Chaumards et entend des voix. <u>C'est lui qui a invoqué la créature</u>	Harding est un cas désespéré ; irrémédiablement fou	Peut délivrer des indices cryptiques : « Je ne l'ai pas laissée rentrer ! », « Nous allons tous mourir ! », « Elle doit se nourrir avant de repartir », ...	symptômes d'une consommation excessive d'alcool et de drogues Il lui faut de puissants calmants toutes les 4h Avec réussite en Pharmacologie.	
Darlène	Magnifique jeune femme	Sans-abri des rues de New York. Nom de famille inconnu	Elle souffre d'amnésie totale et vraisemblablement irréversible et présente un comportement autiste	Elle raconte ce qu'elle a vu à la cave. Avec un mélange de drogues, elle peut prendre contact avec Annephis	Darlène n'a aucun problème de santé particulier	Princesse Annephis
Leonard Hawkins	Comptable forcené		Se considère comme un prophète, est violent et paranoïaque. Haine des femmes	Réalise ce qui lui est arrivé et ce qu'il a vu	Insuffisance cardiaque, résultat probable d'un stress permanent. Blessure à la tête calmants toutes les 4h	

PNJ	Description	Histoire personnelle	Psychologie	Psychanalyse	Médecine	Commentaires
Ebenezer		Vieux loup de mer				Collier de protection
Dr Aldous Brewer	Décédé	Directeur de l'établissement				
Catherine Ames	Décédée	Infirmière				
Bobby Birch	Décédé	Infirmié				
James Shelly		Etudiant, au mauvais endroit au mauvais moment				
Charles Johnson	Grand et costaud	Infirmier				Possédé par la créature

Pré-tirés V7 :

Ces 6 pré-tirés, ainsi que *La Société pour l'Exploration de l'Inexpliqué*, sont issus du **Manuel de l'Investigateur**, publié aux éditions Sans-Détour. Ils ont été adaptés pour être joué en Angleterre.



©GRoG Illustration

Les feuilles de personnage (V7) sont disponibles en annexe, au format PDF éditable.
Elles sont conçues pour un style Horreur Lovecraftien mais je vous recommande d'offrir à vos Joueurs **100 points (XP) pour les personnaliser.**



Astrid Chantal, professeur invité en langues (membre), 36 ans.

Le professeur Chantal vient de Paris, et se trouve à **Cambridge** pour une durée de deux ans, occupant une chaire de professeur invité. Son champ d'expertise est lié aux langues (anciennes et modernes), et elle s'est ainsi avérée extrêmement utile à la société en l'aidant à déchiffrer de nombreux tomes et en interrogeant des personnes dont la maîtrise de la langue anglaise était soit limitée, soit inexistante. Passionnée par la résolution de crimes et l'élucidation de mystères, elle a, de temps en temps, aidé la police à Paris, ce qui a été porté à l'attention du **professeur Avebury**.

Chance : 45

Description : des cheveux noirs style Louise Brooks, un mascara et un rouge à lèvres rubis chargés.

Idéologie et croyances : les forces obscures oeuvrent au milieu de nous ; nous devons lutter pour les découvrir.

Lieux significatifs : Paris... bien sûr !

Traits : je suis la plus heureuse des femmes avec un verre à la main et un bel homme à mon bras.

La Société pour l'Exploration de l'Inexpliqué

La **Société pour l'Exploration de l'Inexpliqué** est un groupe informel basé à l'**Université de Cambridge**. Elle a été fondée en 1889 par un petit groupe de professeurs partageant le même intérêt pour les phénomènes inexpliqués. Depuis ce temps, le groupe a poursuivi sa route, quelques membres fondateurs ayant pris leur retraite et de nouvelles recrues ayant été invitées à le rejoindre. La société a acquis une certaine notoriété grâce à l'aide qu'elle a apportée dans quelques enquêtes policières ayant attiré l'attention de la presse locale. Les autorités font régulièrement appel au savoir et à la sagesse de la société, ainsi que d'autres personnes ayant besoin d'aide dans toutes sortes de mystères étranges.

De nos jours, la société tient ses réunions une fois par mois dans la salle de lecture de la réserve de la bibliothèque, au cours desquelles on expose des récits et on conjecture sur des mystères.

Lorsqu'un cas intéressant est présenté, la société choisit les investigateurs les plus appropriés parmi ses membres pour lutter contre lui.

Vacances au Sanatorium

Cet été, **Simon Winter** a organisé un séjour de quelques jours sur l'île, au sud-ouest de l'Angleterre. Le **Dr Aldous Brewer**, un ami à lui, y mène des études expérimentales sur une sorte de subconscient collectif à l'origine de tous les mythes. Mais cette théorie est loin de faire l'unanimité ! (voir ci-dessous **l'article** du *Journal of American Psychological Society*).

C'est cette raison qui a motivé votre séjour sur l'île : un tel spécialiste, qui ne s'embarrasse pas des préjugés de ses pairs, vous garantira certainement de tardives et passionnantes discussions sur des phénomènes mystérieux.

A cela, l'occasion d'un séjour pittoresque tous frais payés, c'est une occasion à ne pas manquer !

Article du *Journal of American Psychological Society*, par le Dr Aldous Brewer.

Si nous acceptons pendant un instant la théorie selon laquelle le subconscient collectif est l'origine de tous les mythes, il faut se demander dans le même temps s'il ne serait pas possible de capter consciemment cette source. Des expériences d'hypnose, combinées parfois avec la prise de drogues nouvelles et à doses plus fortes, ont permis de mettre au jour quelques preuves qui étayaient cette théorie. La personne test A ne réagissait à aucune méthode de traitement, alors qu'avec la personne test B, les résultats obtenus étaient étonnants. Chez cette personne, il a été possible de découvrir un savoir impressionnant dans des domaines insoupçonnés. En outre, on a pu constater petit à petit, au fur et à mesure des séances, la transformation de sa personnalité. Les quelques occasions durant lesquelles j'ai été confronté à cette personnalité, une langue archaïque était utilisée. Cette personnalité était très dominante et laisse des questions ouvertes quant aux phénomènes expliqués au Moyen-âge par la « possession » ou aux cultures vaudou contemporaines dans les Caraïbes. Bien que la personne test C ne présente pas un intérêt aussi prononcé que la personne test B en termes de recherche d'archétypes, elle apporta des points de vue nouveaux. Différentes personnalités se manifestèrent, dont une qui prétendait avoir vécu au temps des pharaons en Egypte. Étonnamment, cette personne test disposait de connaissances approfondies concernant l'histoire de cette civilisation disparue depuis fort longtemps (néanmoins, des recherches ultérieures montrèrent que les informations provenaient en partie de son imagination débordante).

En résumé, les trois personnes tests ont mentionné des motifs de bases mythiques, mais certaines déclarations se révèlent difficiles à décrypter.

Les membres de la société

1. « Chancey » Sam Marsh
2. Wentworth Avebury
3. Simon Winter, docteur en médecine
4. Victoria Knight, bibliothécaire,
5. Franklyn Dakota, étudiant de mathématiques en premier cycle
6. Astrid Chantal, professeur invité en langues
7. Reggie Wyness



Étudiant en biologie en premier cycle (membre ordinaire), 20 ans « Chancey » Marsh, comme on l'appelle en société, est un homme d'action. Souvent envoyé sur tous les travaux de terrain de la société, il est en bons termes avec la police locale, les propriétaires de magasins et les résidents de **Cambridge**. Incroyablement beau, c'est un charmeur, capable d'arracher des informations à presque n'importe qui. Fervent sportif, Chancey fait partie de l'équipe d'athlétisme de l'université et c'est un concurrent olympique potentiel. Son surnom lui a été donné par M. Winter, car il semblait posséder les neuf vies d'un chat. Maintenant, il n'en a probablement plus que cinq... Sam est étudiant, mais sa profession effective est celle d'athlète.

Chance : 90

Description : beau, avec les cheveux en bataille et le regard vif.

Idéologie et croyances : L'exercice physique concentre mon esprit et me donne la force d'affronter les défis de la vie. Je vais gagner la médaille d'or aux prochains Jeux Olympiques.

Personnes importantes : Je dois ma vie au docteur Winter et ferais n'importe quoi pour lui.

Traits : J'emporte mon sou fétiche partout où je vais.

La Société pour l'Exploration de l'Inexpliqué

La **Société pour l'Exploration de l'Inexpliqué** est un groupe informel basé à l'**Université de Cambridge**. Elle a été fondée en 1889 par un petit groupe de professeurs partageant le même intérêt pour les phénomènes inexpliqués. Depuis ce temps, le groupe a poursuivi sa route, quelques membres fondateurs ayant pris leur retraite et de nouvelles recrues ayant été invitées à le rejoindre. La société a acquis une certaine notoriété grâce à l'aide qu'elle a apportée dans quelques enquêtes policières ayant attiré l'attention de la presse locale. Les autorités font régulièrement appel au savoir et à la sagesse de la société, ainsi que d'autres personnes ayant besoin d'aide dans toutes sortes de mystères étranges.

De nos jours, la société tient ses réunions une fois par mois dans la salle de lecture de la réserve de la bibliothèque, au cours desquelles on expose des récits et on conjecture sur des mystères.

Lorsqu'un cas intéressant est présenté, la société choisit les investigateurs les plus appropriés parmi ses membres pour lutter contre lui.

Vacances au Sanatorium

Cet été, **Simon Winter** a organisé un séjour de quelques jours sur l'île, au sud-ouest de l'Angleterre. Le **Dr Aldous Brewer**, un ami à lui, y mène des études expérimentales sur une sorte de subconscient collectif à l'origine de tous les mythes. Mais cette théorie est loin de faire l'unanimité ! (voir ci-dessous **l'article** du *Journal of American Psychological Society*).

C'est cette raison qui a motivé votre séjour sur l'île : un tel spécialiste, qui ne s'embarrasse pas des préjugés de ses pairs, vous garantira certainement de tardives et passionnantes discussions sur des phénomènes mystérieux.

A cela, l'occasion d'un séjour pittoresque tous frais payés, c'est une occasion à ne pas manquer !

Article du *Journal of American Psychological Society*, par le Dr Aldous Brewer.

Si nous acceptons pendant un instant la théorie selon laquelle le subconscient collectif est l'origine de tous les mythes, il faut se demander dans le même temps s'il ne serait pas possible de capter consciemment cette source. Des expériences d'hypnose, combinées parfois avec la prise de drogues nouvelles et à doses plus fortes, ont permis de mettre au jour quelques preuves qui étayaient cette théorie. La personne test A ne réagissait à aucune méthode de traitement, alors qu'avec la personne test B, les résultats obtenus étaient étonnants. Chez cette personne, il a été possible de découvrir un savoir impressionnant dans des domaines insoupçonnés. En outre, on a pu constater petit à petit, au fur et à mesure des séances, la transformation de sa personnalité. Les quelques occasions durant lesquelles j'ai été confronté à cette personnalité, une langue archaïque était utilisée. Cette personnalité était très dominante et laisse des questions ouvertes quant aux phénomènes expliqués au Moyen-âge par la « possession » ou aux cultures vaudou contemporaines dans les Caraïbes. Bien que la personne test C ne présente pas un intérêt aussi prononcé que la personne test B en termes de recherche d'archétypes, elle apporta des points de vue nouveaux. Différentes personnalités se manifestèrent, dont une qui prétendait avoir vécu au temps des pharaons en Egypte. Étonnamment, cette personne test disposait de connaissances approfondies concernant l'histoire de cette civilisation disparue depuis fort longtemps (néanmoins, des recherches ultérieures montrèrent que les informations provenaient en partie de son imagination débordante).

En résumé, les trois personnes tests ont mentionné des motifs de bases mythiques, mais certaines déclarations se révèlent difficiles à décrypter.

Les membres de la société

1. « Chancey » Sam Marsh
2. Wentworth Avebury
3. Simon Winter, docteur en médecine
4. Victoria Knight, bibliothécaire,
5. Franklyn Dakota, étudiant de mathématiques en premier cycle
6. Astrid Chantal, professeur invité en langues
7. Reggie Wyness



Franklyn Dakota, étudiant de mathématiques en premier cycle (membre), 20 ans.

Franklyn, lorsqu'il n'étudie pas les mathématiques, est journaliste amateur et écrit dans le journal étudiant de l'université. Il rêve de devenir un jour un célèbre auteur de récits de science-fiction. Chargé de rédiger les comptes rendus des enquêtes de la société, il doit souvent laisser de côté les événements les plus macabres et bizarres dans lesquels lui et ses amis se retrouvent, les sensibilités du public étant ce qu'elles sont. Lorsqu'il n'est pas plongé dans ses formules, il aime s'investir dans le théâtre amateur.

Chance : 60

Description : air studieux, la moustache taillée.

Idéologie et croyances : je deviendrai un auteur aussi célèbre que H. G. Wells.

Personnes importantes : ma mère ; je l'appelle tous les jours.

Biens précieux : je ne vais nulle part sans mes fidèles stylo et bloc-notes.

Traits : je ne peux pas m'empêcher d'être curieux et j'adore les potins.

La Société pour l'Exploration de l'Inexpliqué

La **Société pour l'Exploration de l'Inexpliqué** est un groupe informel basé à l'**Université de Cambridge**. Elle a été fondée en 1889 par un petit groupe de professeurs partageant le même intérêt pour les phénomènes inexpliqués. Depuis ce temps, le groupe a poursuivi sa route, quelques membres fondateurs ayant pris leur retraite et de nouvelles recrues ayant été invitées à le rejoindre. La société a acquis une certaine notoriété grâce à l'aide qu'elle a apportée dans quelques enquêtes policières ayant attiré l'attention de la presse locale. Les autorités font régulièrement appel au savoir et à la sagesse de la société, ainsi que d'autres personnes ayant besoin d'aide dans toutes sortes de mystères étranges.

De nos jours, la société tient ses réunions une fois par mois dans la salle de lecture de la réserve de la bibliothèque, au cours desquelles on expose des récits et on conjecture sur des mystères.

Lorsqu'un cas intéressant est présenté, la société choisit les investigateurs les plus appropriés parmi ses membres pour lutter contre lui.

Vacances au Sanatorium

Cet été, **Simon Winter** a organisé un séjour de quelques jours sur l'île, au sud-ouest de l'Angleterre. Le **Dr Aldous Brewer**, un ami à lui, y mène des études expérimentales sur une sorte de subconscient collectif à l'origine de tous les mythes. Mais cette théorie est loin de faire l'unanimité ! (voir ci-dessous **l'article** du *Journal of American Psychological Society*).

C'est cette raison qui a motivé votre séjour sur l'île : un tel spécialiste, qui ne s'embarrasse pas des préjugés de ses pairs, vous garantira certainement de tardives et passionnantes discussions sur des phénomènes mystérieux.

A cela, l'occasion d'un séjour pittoresque tous frais payés, c'est une occasion à ne pas manquer !

Article du *Journal of American Psychological Society*, par le Dr Aldous Brewer.

Si nous acceptons pendant un instant la théorie selon laquelle le subconscient collectif est l'origine de tous les mythes, il faut se demander dans le même temps s'il ne serait pas possible de capter consciemment cette source. Des expériences d'hypnose, combinées parfois avec la prise de drogues nouvelles et à doses plus fortes, ont permis de mettre au jour quelques preuves qui étayaient cette théorie. La personne test A ne réagissait à aucune méthode de traitement, alors qu'avec la personne test B, les résultats obtenus étaient étonnants. Chez cette personne, il a été possible de découvrir un savoir impressionnant dans des domaines insoupçonnés. En outre, on a pu constater petit à petit, au fur et à mesure des séances, la transformation de sa personnalité. Les quelques occasions durant lesquelles j'ai été confronté à cette personnalité, une langue archaïque était utilisée. Cette personnalité était très dominante et laisse des questions ouvertes quant aux phénomènes expliqués au Moyen-âge par la « possession » ou aux cultures vaudou contemporaines dans les Caraïbes. Bien que la personne test C ne présente pas un intérêt aussi prononcé que la personne test B en termes de recherche d'archétypes, elle apporta des points de vue nouveaux. Différentes personnalités se manifestèrent, dont une qui prétendait avoir vécu au temps des pharaons en Egypte. Étonnamment, cette personne test disposait de connaissances approfondies concernant l'histoire de cette civilisation disparue depuis fort longtemps (néanmoins, des recherches ultérieures montrèrent que les informations provenaient en partie de son imagination débordante).

En résumé, les trois personnes tests ont mentionné des motifs de bases mythiques, mais certaines déclarations se révèlent difficiles à décrypter.

Les membres de la société

1. « Chancey » Sam Marsh
2. Wentworth Avebury
3. Simon Winter, docteur en médecine
4. Victoria Knight, bibliothécaire,
5. Franklyn Dakota, étudiant de mathématiques en premier cycle
6. Astrid Chantal, professeur invité en langues
7. Reggie Wyness



Reggie Wyness, étudiant en histoire en troisième cycle (trésorier de la société), 25 ans

Reggie est un jeune homme consciencieux, attentif à l'argent et ayant le souci du détail. Il a mené des recherches sur les légendes de la Nouvelle-Angleterre, et en particulier celles tournant autour des sorcières de Salem et d'Arkham. Mais il a 2 ans, il a déménagé à **Cambridge** pour poursuivre ses études. Il est souvent sollicité pour apporter son regard sur des documents et des récits, tout autant qu'un tome bizarre de savoirs oubliés.

Chance : 65

Description : un visage jeune avec les yeux d'un vieil homme.

Idéologie et croyances : je suis fier que mon compte en banque ne soit jamais à découvert.

Personnes importantes : mon grandpère ; je crois qu'il a épousé une sorcière.

Traits : j'adore déchiffrer de vieux grimoires, en oubliant souvent par la même occasion de manger et de dormir.

La Société pour l'Exploration de l'Inexpliqué

La **Société pour l'Exploration de l'Inexpliqué** est un groupe informel basé à l'**Université de Cambridge**. Elle a été fondée en 1889 par un petit groupe de professeurs partageant le même intérêt pour les phénomènes inexplicables. Depuis ce temps, le groupe a poursuivi sa route, quelques membres fondateurs ayant pris leur retraite et de nouvelles recrues ayant été invitées à le rejoindre. La société a acquis une certaine notoriété grâce à l'aide qu'elle a apportée dans quelques enquêtes policières ayant attiré l'attention de la presse locale. Les autorités font régulièrement appel au savoir et à la sagesse de la société, ainsi que d'autres personnes ayant besoin d'aide dans toutes sortes de mystères étranges.

De nos jours, la société tient ses réunions une fois par mois dans la salle de lecture de la réserve de la bibliothèque, au cours desquelles on expose des récits et on conjecture sur des mystères.

Lorsqu'un cas intéressant est présenté, la société choisit les investigateurs les plus appropriés parmi ses membres pour lutter contre lui.

Vacances au Sanatorium

Cet été, **Simon Winter** a organisé un séjour de quelques jours sur l'île, au sud-ouest de l'Angleterre. Le **Dr Aldous Brewer**, un ami à lui, y mène des études expérimentales sur une sorte de subconscient collectif à l'origine de tous les mythes. Mais cette théorie est loin de faire l'unanimité ! (voir ci-dessous **l'article** du *Journal of American Psychological Society*).

C'est cette raison qui a motivé votre séjour sur l'île : un tel spécialiste, qui ne s'embarrasse pas des préjugés de ses pairs, vous garantira certainement de tardives et passionnantes discussions sur des phénomènes mystérieux.

A cela, l'occasion d'un séjour pittoresque tous frais payés, c'est une occasion à ne pas manquer !

Article du *Journal of American Psychological Society*, par le Dr Aldous Brewer.

Si nous acceptons pendant un instant la théorie selon laquelle le subconscient collectif est l'origine de tous les mythes, il faut se demander dans le même temps s'il ne serait pas possible de capter consciemment cette source. Des expériences d'hypnose, combinées parfois avec la prise de drogues nouvelles et à doses plus fortes, ont permis de mettre au jour quelques preuves qui étayaient cette théorie. La personne test A ne réagissait à aucune méthode de traitement, alors qu'avec la personne test B, les résultats obtenus étaient étonnants. Chez cette personne, il a été possible de découvrir un savoir impressionnant dans des domaines insoupçonnés. En outre, on a pu constater petit à petit, au fur et à mesure des séances, la transformation de sa personnalité. Les quelques occasions durant lesquelles j'ai été confronté à cette personnalité une langue archaïque était utilisée. Cette personnalité était très dominante et laisse des questions ouvertes quant aux phénomènes expliqués au Moyen-âge par la « possession » ou aux cultures vaudou contemporaines dans les Caraïbes. Bien que la personne test C ne présente pas un intérêt aussi prononcé que la personne test B en termes de recherche d'archétypes, elle apporta des points de vue nouveaux. Différentes personnalités se manifestèrent, dont une qui prétendait avoir vécu au temps des pharaons en Egypte. Étonnamment, cette personne test disposait de connaissances approfondies concernant l'histoire de cette civilisation disparue depuis fort longtemps (néanmoins, des recherches ultérieures montrèrent que les informations provenaient en partie de son imagination débordante).

En résumé, les trois personnes tests ont mentionné des motifs de bases mythiques, mais certaines déclarations se révèlent difficiles à décrypter.

Les membres de la société

1. « Chancey » Sam Marsh
2. Wentworth Avebury
3. Simon Winter, docteur en médecine
4. Victoria Knight, bibliothécaire,
5. Franklyn Dakota, étudiant de mathématiques en premier cycle
6. Astrid Chantal, professeur invité en langues
7. Reggie Wyness



Simon Winter, docteur en médecine (secrétaire de la société), 43 ans

M. Winter est arrivé à **Cambridge** il y a cinq ans, après avoir été médecin traitant à la faculté de médecine de l'Université de **Boston**. Il a vu et vécu de nombreux événements inhabituels au cours de sa vie et, depuis son arrivée à **Cambridge**, a commencé à développer une fascination pour les phénomènes inexplicables. Il aime particulièrement les défis représentés par les mots croisés et les enquêtes sur les meurtres macabres.

Chance : 50

Description : une apparence très soignée.

Idéologie et croyances : les mystères sont des obstacles qu'il faut résoudre avec dévouement et travail acharné.

Biens précieux : sans mon agenda, je suis perdu.

Traits : j'adore un bon casse-tête, surtout les mots croisés quotidiens.

La Société pour l'Exploration de l'Inexpliqué

La **Société pour l'Exploration de l'Inexpliqué** est un groupe informel basé à l'**Université de Cambridge**. Elle a été fondée en 1889 par un petit groupe de professeurs partageant le même intérêt pour les phénomènes inexplicables. Depuis ce temps, le groupe a poursuivi sa route, quelques membres fondateurs ayant pris leur retraite et de nouvelles recrues ayant été invitées à le rejoindre. La société a acquis une certaine notoriété grâce à l'aide qu'elle a apportée dans quelques enquêtes policières ayant attiré l'attention de la presse locale. Les autorités font régulièrement appel au savoir et à la sagesse de la société, ainsi que d'autres personnes ayant besoin d'aide dans toutes sortes de mystères étranges.

De nos jours, la société tient ses réunions une fois par mois dans la salle de lecture de la réserve de la bibliothèque, au cours desquelles on expose des récits et on conjecture sur des mystères. Lorsqu'un cas intéressant est présenté, la société choisit les investigateurs les plus appropriés parmi ses membres pour lutter contre lui.

Vacances au Sanatorium

Le **Dr Aldous Brewer** est un ancien camarade. Vous avez partagé les mêmes bancs de l'université de Cambridge. Lors que tu as choisi de devenir médecin, Aldous a rejoint l'Université de Vienne pour de se consacrer à la Psychanalyse expérimentale. Il a travaillé avec des personnes de renom : Sigmund Freud, Wilhelm Fliess etc. Les théories sur l'hypnose (et l'hystérie) de Jean-Martin Charcot ont beaucoup inspiré ses recherches.

Aujourd'hui, Aldous a obtenu la direction d'un Sanatorium sur une petite île, au sud-ouest de l'Angleterre (*Isles of Scilly Heritage Coast*). Cette situation lui assure les moyens de poursuivre ses recherches dans d'excellentes conditions. Aux dernières nouvelles, il menait des études

expérimentales sur une sorte de subconscient collectif à l'origine de tous les mythes. Mais cette théorie est loin de faire l'unanimité ! (voir ci-dessous **l'article** du *Journal of American Psychological Society*).

Cet été, Aldous t'a invité à passer un séjour de quelques jours sur l'île en compagnie de quelques amis (voir ci-dessous **l'invitation du Dr Brewer**). Une occasion extraordinaire pour les vacances estivales ! Revoir ton vieil ami, tout en débattant des phénomènes mystérieux avec lui et tes camarades était incontournable ! Tu as donc proposé à tes plus proches confrères de t'accompagner.

L'invitation, par le Dr Aldous Brewer.

Mon cher Simon, Je me réjouis que tu aies accepté mon invitation. J'ai hâte de pouvoir te présenter les résultats de mes nouvelles recherches. Il me tarde de te montrer les nouveautés obtenues grâce à mes expériences. Depuis la publication de mon article dans le *Journal of American Psychological Society* il y a quelques mois (je suppose que tu l'as lu), j'ai pu constater des développements passionnants. Tu peux t'attendre à avoir de grosses surprises, sois en certain. L'éloignement de cette île m'est profitable. Mes employés et moi sommes comme une grande famille. Le vieil **Ebenezer** est toujours prêt à ramener l'un d'entre nous sur le continent lorsque le besoin de civilisation se fait ressentir. Cet été, nous avons la chance d'accueillir **M. Shelly**. Il vient de terminer ses études à Princeton et a planté sa tente sur la plage nord de l'île pour ses études ornithologiques. Je suis sûr que tu apprécieras son esprit et son amabilité. Je me réjouis de te revoir.

Article du *Journal of American Psychological Society*, par le Dr Aldous Brewer.

Si nous acceptons pendant un instant la théorie selon laquelle le subconscient collectif est l'origine de tous les mythes, il faut se demander dans le même temps s'il ne serait pas possible de capter consciemment cette source. Des expériences d'hypnose, combinées parfois avec la prise de drogues nouvelles et à doses plus fortes, ont permis de mettre au jour quelques preuves qui étayaient cette théorie. La personne test A ne réagissait à aucune méthode de traitement, alors qu'avec la personne test B, les résultats obtenus étaient étonnants. Chez cette personne, il a été possible de découvrir un savoir impressionnant dans des domaines insoupçonnés. En outre, on a pu constater petit à petit, au fur et à mesure des séances, la transformation de sa personnalité. Les quelques occasions durant lesquelles j'ai été confronté à cette personnalité, une langue archaïque était utilisée. Cette personnalité était très dominante et laisse des questions ouvertes quant aux phénomènes expliqués au Moyen-âge par la « possession » ou aux cultures vaudou contemporaines dans les Caraïbes. Bien que la personne test C ne présente pas un intérêt aussi prononcé que la personne test B en termes de recherche d'archétypes, elle apporta des points de vue nouveaux. Différentes personnalités se manifestèrent, dont une qui prétendait avoir vécu au temps des pharaons en Egypte. Étonnamment, cette personne test disposait de connaissances approfondies concernant l'histoire de cette civilisation disparue depuis fort longtemps (néanmoins, des recherches ultérieures montrèrent que les informations provenaient en partie de son imagination débordante). En résumé, les trois personnes tests ont mentionné des motifs de bases mythiques, mais certaines déclarations se révèlent difficiles à décrypter.

Les membres de la société

1. « Chancey » Sam Marsh
2. Wentworth Avebury
3. Simon Winter, docteur en médecine
4. Victoria Knight, bibliothécaire,
5. Franklyn Dakota, étudiant de mathématiques en premier cycle
6. Astrid Chantal, professeur invité en langues
7. Reggie Wyness



Victoria Knight, bibliothécaire, Bibliothécaire de Cambridge (membre), 32 ans.

Victoria travaille à la bibliothèque de Cambridge depuis près de dix ans, ayant débuté comme assistante de prêt et ayant ensuite gravi les échelons jusqu'aux hauteurs enivrantes de bibliothécaire, ce qui signifie qu'elle a un accès illimité à toutes les réserves de la bibliothèque. Ceci, combiné à une application remarquable et à une mémoire photographique, s'est révélé être un atout précieux dans la panoplie de la société. Son auteur préféré est Arthur Conan Doyle et elle se prend pour une Sherlock Holmes en jupons résolvant des crimes et remettant le monde dans le droit chemin.

Chance : 60

Description : robe stricte et comme il faut, sérieuse.

Idéologie et croyances : je déteste l'injustice.

Personnes importantes : mon père ; je retrouverai l'homme responsable de sa mort.

Lieux significatifs : je suis comme chez moi dans la bibliothèque Orne.

Biens précieux : ma collection d'éditions originales

La Société pour l'Exploration de l'Inexpliqué

La **Société pour l'Exploration de l'Inexpliqué** est un groupe informel basé à l'**Université de Cambridge**. Elle a été fondée en 1889 par un petit groupe de professeurs partageant le même intérêt pour les phénomènes inexpliqués. Depuis ce temps, le groupe a poursuivi sa route, quelques membres fondateurs ayant pris leur retraite et de nouvelles recrues ayant été invitées à le rejoindre. La société a acquis une certaine notoriété grâce à l'aide qu'elle a apportée dans quelques enquêtes policières ayant attiré l'attention de la presse locale. Les autorités font régulièrement appel au savoir et à la sagesse de la société, ainsi que d'autres personnes ayant besoin d'aide dans toutes sortes de mystères étranges.

De nos jours, la société tient ses réunions une fois par mois dans la salle de lecture de la réserve de la bibliothèque, au cours desquelles on expose des récits et on conjecture sur des mystères.

Lorsqu'un cas intéressant est présenté, la société choisit les investigateurs les plus appropriés parmi ses membres pour lutter contre lui.

Vacances au Sanatorium

Cet été, **Simon Winter** a organisé un séjour de quelques jours sur l'île, au sud-ouest de l'Angleterre. Le **Dr Aldous Brewer**, un ami à lui, y mène des études expérimentales sur une sorte de subconscient collectif à l'origine de tous les mythes. Mais cette théorie est loin de faire l'unanimité ! (voir ci-dessous **l'article** du *Journal of American Psychological Society*).

C'est cette raison qui a motivé votre séjour sur l'île : un tel spécialiste, qui ne s'embarrasse pas des préjugés de ses pairs, vous garantira certainement de tardives et passionnantes discussions sur des phénomènes mystérieux.

A cela, l'occasion d'un séjour pittoresque tous frais payés, c'est une occasion à ne pas manquer !

Article du *Journal of American Psychological Society*, par le Dr Aldous Brewer.

Si nous acceptons pendant un instant la théorie selon laquelle le subconscient collectif est l'origine de tous les mythes, il faut se demander dans le même temps s'il ne serait pas possible de capter consciemment cette source. Des expériences d'hypnose, combinées parfois avec la prise de drogues nouvelles et à doses plus fortes, ont permis de mettre au jour quelques preuves qui étayaient cette théorie. La personne test A ne réagissait à aucune méthode de traitement, alors qu'avec la personne test B, les résultats obtenus étaient étonnants. Chez cette personne, il a été possible de découvrir un savoir impressionnant dans des domaines insoupçonnés. En outre, on a pu constater petit à petit, au fur et à mesure des séances, la transformation de sa personnalité. Les quelques occasions durant lesquelles j'ai été confronté à cette personnalité une langue archaïque était utilisée. Cette personnalité était très dominante et laisse des questions ouvertes quant aux phénomènes expliqués au Moyen-âge par la « possession » ou aux cultures vaudou contemporaines dans les Caraïbes. Bien que la personne test C ne présente pas un intérêt aussi prononcé que la personne test B en termes de recherche d'archétypes, elle apporta des points de vue nouveaux. Différentes personnalités se manifestèrent, dont une qui prétendait avoir vécu au temps des pharaons en Egypte. Étonnamment, cette personne test disposait de connaissances approfondies concernant l'histoire de cette civilisation disparue depuis fort longtemps (néanmoins, des recherches ultérieures montrèrent que les informations provenaient en partie de son imagination débordante).

En résumé, les trois personnes tests ont mentionné des motifs de bases mythiques, mais certaines déclarations se révèlent difficiles à décrypter.

Les membres de la société

1. « Chancey » Sam Marsh
2. Wentworth Avebury
3. Simon Winter, docteur en médecine
4. Victoria Knight, bibliothécaire,
5. Franklyn Dakota, étudiant de mathématiques en premier cycle
6. Astrid Chantal, professeur invité en langues
7. Reggie Wyness



Wentworth Avebury, professeur d'archéologie (président de la société), 58 ans.

Le professeur Avebury est né à Arkham et a grandi entouré par le folklore local et les histoires qui attisèrent son intérêt de toujours pour l'histoire et le mythe. Il adopte pour ses enquêtes une approche méticuleuse, préférant passer de longues heures à effectuer des recherches plutôt que de mettre ses mains dans le cambouis sur le terrain, et cela, bien que des rumeurs disent qu'il est plutôt doué avec un fusil de chasse !

A 40 ans, il a déménagé à **Cambridge** pour devenir professeur d'archéologie et se rapprocher de l'Europe et ses mystères.

Chance : 55

Description : masse désordonnée de favoris, avec une barbe longue et une énorme moustache.

Personnes importantes : ma femme regrettée, Martha ; je pense qu'elle voulait me dire quelque chose avant de mourir.

Lieux significatifs : Kingsport ; l'odeur de la mer.

Biens précieux : le fusil de chasse de mon père.

Traits : j'adore entendre, apprendre et raconter des histoires.

La Société pour l'Exploration de l'Inexpliqué

La **Société pour l'Exploration de l'Inexpliqué** est un groupe informel basé à l'**Université de Cambridge**. Elle a été fondée en 1889 par un petit groupe de professeurs partageant le même intérêt pour les phénomènes inexpliqués. Depuis ce temps, le groupe a poursuivi sa route, quelques membres fondateurs ayant pris leur retraite et de nouvelles recrues ayant été invitées à le rejoindre. La société a acquis une certaine notoriété grâce à l'aide qu'elle a apportée dans quelques enquêtes policières ayant attiré l'attention de la presse locale. Les autorités font régulièrement appel au savoir et à la sagesse de la société, ainsi que d'autres personnes ayant besoin d'aide dans toutes sortes de mystères étranges.

De nos jours, la société tient ses réunions une fois par mois dans la salle de lecture de la réserve de la bibliothèque, au cours desquelles on expose des récits et on conjecture sur des mystères.

Lorsqu'un cas intéressant est présenté, la société choisit les investigateurs les plus appropriés parmi ses membres pour lutter contre lui.

Vacances au Sanatorium

Cet été, **Simon Winter** a organisé un séjour de quelques jours sur l'île, au sud-ouest de l'Angleterre. Le **Dr Aldous Brewer**, un ami à lui, y mène des études expérimentales sur une sorte de subconscient collectif à l'origine de tous les mythes. Mais cette théorie est loin de faire l'unanimité ! (voir ci-dessous **l'article** du *Journal of American Psychological Society*).

C'est cette raison qui a motivé votre séjour sur l'île : un tel spécialiste, qui ne s'embarrasse pas des préjugés de ses pairs, vous garantira certainement de tardives et passionnantes discussions sur des phénomènes mystérieux.

A cela, l'occasion d'un séjour pittoresque tous frais payés, c'est une occasion à ne pas manquer !

Article du *Journal of American Psychological Society*, par le Dr Aldous Brewer.

Si nous acceptons pendant un instant la théorie selon laquelle le subconscient collectif est l'origine de tous les mythes, il faut se demander dans le même temps s'il ne serait pas possible de capter consciemment cette source. Des expériences d'hypnose, combinées parfois avec la prise de drogues nouvelles et à doses plus fortes, ont permis de mettre au jour quelques preuves qui étayaient cette théorie. La personne test A ne réagissait à aucune méthode de traitement, alors qu'avec la personne test B, les résultats obtenus étaient étonnants. Chez cette personne, il a été possible de découvrir un savoir impressionnant dans des domaines insoupçonnés. En outre, on a pu constater petit à petit, au fur et à mesure des séances, la transformation de sa personnalité. Les quelques occasions durant lesquelles j'ai été confronté à cette personnalité, une langue archaïque était utilisée. Cette personnalité était très dominante et laisse des questions ouvertes quant aux phénomènes expliqués au Moyen-âge par la « possession » ou aux cultures vaudou contemporaines dans les Caraïbes. Bien que la personne test C ne présente pas un intérêt aussi prononcé que la personne test B en termes de recherche d'archétypes, elle apporta des points de vue nouveaux. Différentes personnalités se manifestèrent, dont une qui prétendait avoir vécu au temps des pharaons en Egypte. Étonnamment, cette personne test disposait de connaissances approfondies concernant l'histoire de cette civilisation disparue depuis fort longtemps (néanmoins, des recherches ultérieures montrèrent que les informations provenaient en partie de son imagination débordante).

En résumé, les trois personnes tests ont mentionné des motifs de bases mythiques, mais certaines déclarations se révèlent difficiles à décrypter.

Les membres de la société

1. « Chancey » Sam Marsh
2. Wentworth Avebury
3. Simon Winter, docteur en médecine
4. Victoria Knight, bibliothécaire,
5. Franklyn Dakota, étudiant de mathématiques en premier cycle
6. Astrid Chantal, professeur invité en langues
7. Reggie Wyness